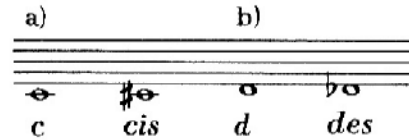


Pierwsza nuta po lewej stronie środkowego c (\ominus) jest napisana już na pięciolinii dolnej nad piątą linią i oznacza dźwięk h^* z pierwszej grupy basowej; następna nuta, napisana niżej na piątej linii, oznacza dźwięk niższy od h , tj. dźwięk a ; umieszczona między piątą i czwartą linią oznacza dźwięk g ; na czwartej linii – dźwięk f ; między czwartą i trzecią linią – dźwięk e ; na trzeciej – dźwięk d , a między trzecią i drugą – dźwięk c .

Tak więc poznaliśmy oznaczenie dźwięków pierwszej grupy wiolinowej i pierwszej grupy basowej, wydobywanych za pomocą białych klawiszów.

Dźwięki wydobywane za pomocą czarnych klawiszów oznaczamy w dwojaki sposób, zależnie od tego, czy czarnych klawiszów używamy do podwyższenia, czy do obniżenia dźwięków o nazwach głównych.

W pierwszym wypadku stawiamy przed nutą oznaczającą dźwięk o nazwie głównej znak: \sharp – krzyżyk; w drugim wypadku znak: \flat – bemol.



Nuty oznaczające dźwięki wydobywane za pomocą czarnych klawiszów nazywają się jak klawisze czarne.

Uwaga: Zanim poznamy nuty dalszych grup, należy dobrze nauczyć się nut oznaczających dźwięki o nazwach głównych z dwóch pierwszych grup, tj. z pierwszej grupy wiolinowej i z pierwszej grupy basowej. W tym celu trzeba napisać (z pamięci) najpierw na pięciolinii górnej nuty oznaczające dźwięki o nazwach głównych z pierwszej grupy wiolinowej i pod każdą nutą jej nazwę, a potem na pięciolinii dolnej nuty oznaczające dźwięki z pierwszej grupy basowej i ich nazwy. Po napisaniu należy wyszukiwać je na klawiaturze i uderzać z osobna w odpowiednie klawisze.

Ćwiczenie

** 1, 2, 3, 4 ***

1 a

b

W ćwiczeniu nr 1a mamy nuty całe zamknięte w przegródkach kreskami przeciągniętymi pionowo przez dwie pięciolinie. Nutę całą na pięciolinii górnej gra prawa ręka, a lewa ręka ma w tym miejscu znak milczenia. Znaki takie nazywamy *pauzami*. Są one pod linią czwartą i wytrzyma się je tak długo jak nuty całe. Takie pauzy nazywamy *pauzami całonutowymi*. W ćwiczeniu nr 1b całe nuty umieszczone na dolnej pięciolinii gra lewa ręka, a prawa ma pauzy całonutowe, umieszczone na pięciolinii górnej.

*Klawisz biały, którym wydobywamy ten dźwięk h , przylega z lewej strony do środkowego c .

**Przed każdą pierwszą przegródką dajemy oprócz kreski klamerkę – na znak przynależności obu pięciolinii do siebie.

***Na znak zakończenia całego utworu lub jego części zamykamy przegródkę dwiema kreskami.

****W ćwiczeniu nr 1b lewa ręka ma uderzyć pierwszym palcem środkowe c , dlatego ta nuta jest napisana nad pięciolinia dolną na pierwszej dodanej górnej, a nie jak w ćwiczeniu nr 1a pod pięciolinia górną na pierwszej dodanej dolnej.

Ćwiczenie

2 a

b

Ćwiczenie

3 a

b

To samo c może zatem być dwójako napisane: pod pięciolinią górną na pierwszej dodanej dolnej linii i nad pięciolinią dolną na pierwszej dodanej górnej linii.

itd. prawa ręka

itd. lewa ręka

środkowe „C”

* Palcowanie dla prawej ręki jest oznaczone cyframi umieszczonymi nad nutami, a lewej – cyframi pod nutami. W ten sposób będą oznaczane dalsze ćwiczenia i piosenki.

Ćwiczenie

4

a

b

Uwaga: Ćwiczenia nr 1, 2, 3 i 4 powinien uczeń grać licząc miarowo i nie zatrzymując się na cztery ani dłużej, ani krócej niż na jeden, dwa i trzy.

Ćwiczenie

5

W ćwiczeniu nr 5 mamy na pięciolinii górnej w trzech pierwszych przegródkach po dwie półnuty, a w czwartej całą nutę, zaś na pięciolinii dolnej – pauzy we wszystkich pierwszych czterech przegródkach. W dwóch pierwszych przegródkach są te pauzy przyłączone do trzeciej linii a nie do czwartej. Oznacza to, że długość trwania każdej pauzy odpowiada długości trwania jednej półnuty. Takie pauzy nazywamy pauzami półnutowymi.

W następnych przegródkach mamy znowu pauzy całonutowe; każda z nich zastępuje dwie pauzy półnutowe.

Ćwiczenie

6

*Po wytrzymaniu prawą ręką środkowego c na cztery w przegródce czwartej, powinna lewa ręka w piątej przegródce uderzyć na raz to samo c pierwszym palcem; należy lewą rękę trzymać w pogotowiu nad klawiaturą, aby się nie spóźniła na raz.

W ćwiczeniu nr 6 w pierwszej przegródce prawa ręka gra cztery ćwierćnuty. Nutom tym odpowiadają cztery pauzy na pięciolinii dolnej. Takie pauzy nazywamy pauzami ćwierćnutowymi. W drugiej przegródce mamy pauzę całonutową zamiast dwóch pauz ćwierćnutowych i jednej pauzy półnutowej; odpowiada ona długości trwania wszystkich nut przeznaczonych w tej przegródce dla prawej ręki.

Ćwiczenie

7

Między ćwiczeniem nr 6 a ćwiczeniem nr 7 jest ta różnica, że w ćwiczeniu nr 7 wypada w prawej ręce *es* w miejsce *e*, zaś w lewej ręce *fis* w miejsce *f*.

Uwaga: Ponieważ przegródkę nazywa się powszechnie taktem, przeto i my będziemy odtąd używać tego określenia.

Ćwiczenie

8

W piątym, szóstym, siódmym i ósmym takcie ćwiczenia nr 8 prawa i lewa ręka grają równocześnie. W ósmym takcie należy na raz uderzyć pierwszymi palcami prawej i lewej ręki równocześnie w jeden i ten sam klawisz *c*.

Rodzice zwołują swe dzieci w lesie

9

Matka

Ojciec

Ćwiczenie

10

Uwaga: W ostatnim takcie ćwiczenia nr 10 lewa ręka powinna uderzyć dwoma palcami (5 i 3) jednocześnie w dwa klawisze (*c* i *es*), gdyż odnośne nuty są umieszczone jedna nad drugą.

Ćwiczenie

J.N. HUMMEL

Oprac. A.M. Klechniowska

II a

b

c

d

e

f

Uwaga: Ćwiczenia nr 11a, b, c, d, e, f i następne należy ćwiczyć najpierw każdą ręką z osobna, a potem razem.

Band *Legato - rudy polowu wspina sie na wierzcholek* *13*
Ćwiczenie *Tokata*
Ćwiczenie*
C. CZERNY

15

Ćwiczenie

16
a

b

*Aby przy graniu czas trwania każdej ósemki był równy, należy liczyć raz i, dwa i, trzy i, cztery i, a nie jak w poprzednich ćwiczeniach raz, dwa, trzy, cztery.

Ćwiczenie

17

1 3 5 2 4 5 1 3 1 2 1 2 3 1

5 3 1 4 2 1 5 3 5 4 5 4 3 5

Piosenka

18

3 4 3 2 4 5 4 3 5 2 3 4

3 2 3 4 2 1 2 3 1 4 3 2

3 2 3 4 3 2 1

3 4 3 2 3 2 1 2 2 3 4 3 4 5

Ćwiczenie

19

1 5 5 3 1 3 2 1 5 3 5 1

5 1 1 3 5 3 4 5 1 3 1 5

C. CZERNY

2 3 1 5 1

4 3 1 5

Leśna pobudka

20

5 3 5 3 1 5 1 5 2 5 3

1 1 3 1 3 5 1 1 5 1 4 1 5

(echo)

Pobudka stepowa (melodia ludowa)

Oprac. A.M. Klechniowska

21

Musical score for 'Pobudka stepowa' (melodia ludowa) by A.M. Klechniowska. The score is for piano and consists of two systems. The first system has two staves. The top staff has a treble clef and a key signature of one flat (B-flat). The bottom staff has a bass clef. The music is in 3/4 time. The first system contains 6 measures. The second system also contains 6 measures. Fingerings are indicated by numbers 1-5 above or below notes. The piece ends with a double bar line.

Dwie siostry (Jadzia i Kazia)

22

Musical score for 'Dwie siostry (Jadzia i Kazia)'. The score is for piano and consists of one system with two staves. The top staff has a treble clef and a key signature of one flat (B-flat). The bottom staff has a bass clef. The music is in 3/4 time. The lyrics are: 'A co ro-bi Ja - dzia, to też ro-bi Ka - zia, co zaś ro-bi Ka - zia, to też ro-bi Ja - dzia, siostry dwie.' Fingerings are indicated by numbers 1-5 above or below notes. The piece ends with a double bar line.

Ćwiczenie palcowe

23

Musical score for 'Ćwiczenie palcowe'. The score is for piano and consists of two systems with two staves each. The top staff has a treble clef and a key signature of one flat (B-flat). The bottom staff has a bass clef. The music is in 3/4 time. The first system contains 8 measures. The second system also contains 8 measures. Fingerings are indicated by numbers 1-5 above or below notes. The piece ends with a double bar line.

Ćwiczenie nr 23 należy ćwiczyć także palcami $\begin{matrix} 2, 3, 4 \\ 4, 3, 2 \end{matrix}$ i $\begin{matrix} 3, 4, 5 \\ 5, 4, 3 \end{matrix}$ prawej ręki.

Ćwiczenie to ma tylko po trzy ćwierćnuty w każdym takcie. Należy je liczyć na trzy, tj. raz, dwa, trzy, a nie jak w dotychczasowych ćwiczeniach na cztery.

W ćwiczeniu nr 23 poznajemy dalsze nuty z drugiej grupy wiolinowej, tj. *c* leżące między trzecią i czwartą linią i *d* leżące na czwartej linii pięciolinii górnej, oraz jedną nutę z drugiej grupy basowej, tj. *h* leżące na drugiej linii pięciolinii dolnej.

Ponadto poznajemy dwojake oznaczenie dźwięku *d* z pierwszej grupy wiolinowej i dźwięku *h* z pierwszej grupy basowej:

I grupa wiolinowa | II grupa

(h) c d e f g a h c d e f g a h (c) (d)

II grupa | I grupa basowa

środkowe

Na powyższym przykładzie widzimy więc, że nie tylko środkowe *c* może być dwojako oznaczone, lecz i dalsze klawisze leżące po obu stronach tego *c* mogą być oznaczone pod pięciolinia górną albo nad pięciolinia dolną.

Kukułka *non legato*

24

Kukułka 3

Las

Kukułka

Ćwiczenie

25

Ćwiczenie

26

Ćwiczenie nr 26 ma taką samą melodię jak ćwiczenie nr 25, ale gramy je na klawiaturze o pięć klawiszów wyżej.

Piosenka małej Kurpianki

27

Piosenka o wesołym kotku* (piosenka ludowa)

28

W piosence nr 28 lewa ręka gra w ostatnim takcie jednocześnie trzy dźwięki, czyli tzw. trójdźwięk (względnie akord złożony z trzech dźwięków).

*Grając Piosenkę o wesołym kotku, uczeń śpiewa ją równocześnie (zamiast liczenia taktu).

Piosenka o smutnym kotku *

29

Włazł ko-tek na pło-tek i mruga, i mruga, smut-na to pio-senka niedługa, niedługa.

Złazł kotek z płotecz-ka i mruga, i mruga, smutna to piosiecz-ka niedługa, nie-długa.

W piosence nr 29 widzimy znak obniżenia (bemol) w pierwszym takcie; znak ten odnosi się także i do następnej nuty *e*, umieszczonej w tymże takcie na tej samej linii. Ten sam znak nie obniża nuty *e* w dalszych taktach i dlatego jest umieszczony ponownie w takcie trzecim i w następnych. Gdybyśmy chcieli w pierwszym takcie piosenki nr 29 uderzyć po dźwięku *es* dźwięk *e*, musielibyśmy przy drugim *e* napisać tzw. kasownik, który by kasował poprzednie obniżenie. Znak ten umieszcza się, podobnie jak bemole i krzyżki, po lewej stronie nuty. Kasownikiem kasuje się również krzyżyk:

a) b)

g *es* *e* *f* *dis* *d*

Ćwiczenie

30

Ćwiczenie

31

*Grając *Piosenkę o smutnym kotku*, uczeń śpiewa ją równocześnie (zamiast liczenia taktu).

Podkładanie pierwszego palca w prawej ręce odbywa się w sposób następujący:

Uczeń naciska jednocześnie drugim i trzecim palcem prawej ręki klawisze *d* i *e* w pierwszej grupie wiolinowej, następnie uderza pierwszym palcem na raz w klawisz *c* i wytrzymuje dźwięk na raz, dwa, a potem uderza na trzy tym samym palcem w klawisz *f* i wytrzymuje dźwięk na trzy, cztery. Powtórzysz to kilkanaście razy, naciska drugim, trzecim i czwartym palcem jednocześnie klawisze *g*, *a* i *h* w tej samej grupie, pierwszym zaś palcem uderza na raz w klawisz *f*, a na trzy w klawisz *c* (z drugiej grupy wiolinowej).

Uwaga: W swobodnej pozycji korpusu, przy prostym „trzymaniu się”, ramiona są lekko odchylone od korpusu. Przedramię tworzy w stosunku do klawiatury linię ukośną. Gdyby łokieć przylegał do boku, trudno byłoby dosięgnąć pierwszym palcem klawisza *f* lub też *c*.

Uczeń ćwiczy to samo lewą ręką na klawiszach pierwszej grupy basowej.

Lewą rękę wypadnie nacisnąć najpierw drugim i trzecim palcem jednocześnie klawisze *h* i *a* i uderzać pierwszym palcem w klawisz *c* (środkowe) i *g*, potem zaś nacisnąć drugim, trzecim i czwartym palcem jednocześnie klawisze *f*, *e*, *d* i uderzać pierwszym palcem w klawisz *g* i *c*.

Uwaga: Pozycja lewej ręki taka sama jak prawej.

Ćwiczenie palcowe

32

a

b

Ćwiczenie to należy ćwiczyć najpierw każdą ręką z osobna, a potem razem.

*Kropki przy dwóch kreskach oznaczają, że cały utwór, względnie część utworu, należy zagrać dwa razy. Nigdy nie daje się kropek na początku utworu, umieszcza się je natomiast na początku drugiej (ćwiczenie nr 34) i następnych części, gdy mają być powtórzone. Kropki te daje się nad i pod trzecią linią pięciolinii (patrz ćwiczenie nr 32 i następne).

Ćwiczenia palcowe

33

a

b

c

d

Uwaga: Uczeń powinien grać powyższe ćwiczenia palcowe codziennie, obok innych ćwiczeń i piosenek.

Ćwiczenie

C. CZERNY

34

Piosenka francuska*

Oprac. C. Czerny

35

Gawot

C. CZERNY

36

Piosenka kresowa

37

*W piosence nr 35 każdy takt zawiera dwie ćwierćnoty lub równą im pod względem czasu trwania półnotę.

Piosenka o małym Zygmusiu

38

Handwritten annotations: A circled '4' is written below the first measure of the second system.

W piosence nr 38 obie ręce uderzają równocześnie po dwa klawisze w ostatnim takcie. Uważać na cyfry podające sposób palcowania.

Piosenka o dużym Zygmusiu*

39

Piosenka szwajcarska

40

Handwritten annotations: A circled '3' is written below the first measure of the first system. A circled '3' is written below the first measure of the second system. A circled '3' is written below the first measure of the third system. A circled '3' is written below the first measure of the fourth system. A circled '3' is written below the first measure of the fifth system. A circled '3' is written below the first measure of the sixth system. A circled '3' is written below the first measure of the seventh system. A circled '3' is written below the first measure of the eighth system. A circled '3' is written below the first measure of the ninth system. A circled '3' is written below the first measure of the tenth system. A circled '3' is written below the first measure of the eleventh system. A circled '3' is written below the first measure of the twelfth system. A circled '3' is written below the first measure of the thirteenth system. A circled '3' is written below the first measure of the fourteenth system. A circled '3' is written below the first measure of the fifteenth system. A circled '3' is written below the first measure of the sixteenth system. A circled '3' is written below the first measure of the seventeenth system. A circled '3' is written below the first measure of the eighteenth system. A circled '3' is written below the first measure of the nineteenth system. A circled '3' is written below the first measure of the twentieth system. A circled '3' is written below the first measure of the twenty-first system. A circled '3' is written below the first measure of the twenty-second system. A circled '3' is written below the first measure of the twenty-third system. A circled '3' is written below the first measure of the twenty-fourth system. A circled '3' is written below the first measure of the twenty-fifth system. A circled '3' is written below the first measure of the twenty-sixth system. A circled '3' is written below the first measure of the twenty-seventh system. A circled '3' is written below the first measure of the twenty-eighth system. A circled '3' is written below the first measure of the twenty-ninth system. A circled '3' is written below the first measure of the thirtieth system. A circled '3' is written below the first measure of the thirty-first system. A circled '3' is written below the first measure of the thirty-second system. A circled '3' is written below the first measure of the thirty-third system. A circled '3' is written below the first measure of the thirty-fourth system. A circled '3' is written below the first measure of the thirty-fifth system. A circled '3' is written below the first measure of the thirty-sixth system. A circled '3' is written below the first measure of the thirty-seventh system. A circled '3' is written below the first measure of the thirty-eighth system. A circled '3' is written below the first measure of the thirty-ninth system. A circled '3' is written below the first measure of the fortieth system. A circled '3' is written below the first measure of the forty-first system. A circled '3' is written below the first measure of the forty-second system. A circled '3' is written below the first measure of the forty-third system. A circled '3' is written below the first measure of the forty-fourth system. A circled '3' is written below the first measure of the forty-fifth system. A circled '3' is written below the first measure of the forty-sixth system. A circled '3' is written below the first measure of the forty-seventh system. A circled '3' is written below the first measure of the forty-eighth system. A circled '3' is written below the first measure of the forty-ninth system. A circled '3' is written below the first measure of the fiftieth system. A circled '3' is written below the first measure of the fifty-first system. A circled '3' is written below the first measure of the fifty-second system. A circled '3' is written below the first measure of the fifty-third system. A circled '3' is written below the first measure of the fifty-fourth system. A circled '3' is written below the first measure of the fifty-fifth system. A circled '3' is written below the first measure of the fifty-sixth system. A circled '3' is written below the first measure of the fifty-seventh system. A circled '3' is written below the first measure of the fifty-eighth system. A circled '3' is written below the first measure of the fifty-ninth system. A circled '3' is written below the first measure of the sixtieth system. A circled '3' is written below the first measure of the sixty-first system. A circled '3' is written below the first measure of the sixty-second system. A circled '3' is written below the first measure of the sixty-third system. A circled '3' is written below the first measure of the sixty-fourth system. A circled '3' is written below the first measure of the sixty-fifth system. A circled '3' is written below the first measure of the sixty-sixth system. A circled '3' is written below the first measure of the sixty-seventh system. A circled '3' is written below the first measure of the sixty-eighth system. A circled '3' is written below the first measure of the sixty-ninth system. A circled '3' is written below the first measure of the seventieth system. A circled '3' is written below the first measure of the seventy-first system. A circled '3' is written below the first measure of the seventy-second system. A circled '3' is written below the first measure of the seventy-third system. A circled '3' is written below the first measure of the seventy-fourth system. A circled '3' is written below the first measure of the seventy-fifth system. A circled '3' is written below the first measure of the seventy-sixth system. A circled '3' is written below the first measure of the seventy-seventh system. A circled '3' is written below the first measure of the seventy-eighth system. A circled '3' is written below the first measure of the seventy-ninth system. A circled '3' is written below the first measure of the eightieth system. A circled '3' is written below the first measure of the eighty-first system. A circled '3' is written below the first measure of the eighty-second system. A circled '3' is written below the first measure of the eighty-third system. A circled '3' is written below the first measure of the eighty-fourth system. A circled '3' is written below the first measure of the eighty-fifth system. A circled '3' is written below the first measure of the eighty-sixth system. A circled '3' is written below the first measure of the eighty-seventh system. A circled '3' is written below the first measure of the eighty-eighth system. A circled '3' is written below the first measure of the eighty-ninth system. A circled '3' is written below the first measure of the ninetieth system. A circled '3' is written below the first measure of the hundredth system.

*Dla zwrócenia uwagi grającego, na ile ma liczyć poszczególne takty, podaje się w każdym utworze muzycznym na początku obu pięciolinii cyfry, umieszczone jedna nad drugą (ćwiczenie nr 39, 40, 41 i nast.), z których górna podaje, na ile trzeba liczyć, a dolna oznacza jakość nut, na które dzieli się każdy takt. Cyfry $\frac{4}{4}$ oznaczają więc takt na cztery ćwierćnuty, $\frac{3}{4}$ oznaczają takt na dwie ćwierćnuty, a $\frac{3}{8}$ oznaczają takt na trzy ósmynuty.

Walczyk

41

Ćwiczenie

42

*Jeżeli dwie nuty oznaczające ten sam dźwięk są połączone z sobą łukiem, nie należy drugi raz uderzać, ale wartość drugiej nuty równa się połowie wartości pierwszej nuty. W tym wypadku została zatem pierwsza nuta przedłużona o połowę swojej wartości. Zamiast łączenia dwóch nut, z których druga przedłuża brzmienie pierwszej o połowę jej wartości, wystarcza postawić kropkę z prawej strony główki pierwszej nuty. Kropka bowiem oznacza, że brzmienie odnośnej nuty należy przedłużyć o połowę jej wartości (ćwiczenie nr 41, takt ostatni, i dalsze ćwiczenia).

Zanim przejdziemy do następnych ćwiczeń, musimy poznać resztę nut z drugiej grupy wiolinowej i drugiej grupy basowej oraz jedną nutę z trzeciej grupy wiolinowej;

I grupa wiolinowa II grupa wiolinowa IIIgrupa

II grupa basowa I grupa basowa

c d e f g a h

Musimy również poznać nuty o wartościach rytmicznych mniejszych od ósemek.

1 2 3 4

1 cała nuta

2 półnuty

4 ćwierćnuty

8 ósemek

16 szesnastek

32 trzydziestodwójki

Nuty z dwiema chorągiewkami albo dwa razy związane nazywamy szesnastkami, gdyż jedną taką nutę wytrzyma się na szesnastą część trwania jednej całej nuty; 16 takich nut wypada na czas trwania jednej całej nuty, 8 na czas trwania półnuty, 4 na czas trwania ćwierćnuty i 2 na czas trwania ósemki. Nuty z trzema chorągiewkami, czyli trzy razy związane, nazywamy trzydziestodwójkami: 32 takie nuty przypadają na czas trwania jednej całej nuty, 16 na czas trwania półnuty, 8 na czas trwania ćwierćnuty, 4 na czas trwania ósemki i 2 na czas trwania jednej szesnastki.

Ćwiczenie

43

3 1 5 2 2 1 2 3 2

5 1 3 4 1 2 4 3 2 1 2

1 3 2 4 5 4 2 3 1

3 1 5 2 1 4 5 1 2 1 3 5

Ćwiczenie

44

1 3 3 5 2 4 4 5 3 1 2 4

5 1 3 1 5 1 2 1 3 5 1 3 1 4 1 2 1

1 3 1 5 3 4 2

5 1 3 1 5 1 2 1 5 1 3 1 5 1 2 1

3 1 2 4 5 5 3

5 1 2 1 5 1 3 1 5 1 2 1

4 2 3 3 1 2 2 4 1 3

5 1 3 1 5 1 3 1 5 1 2 1 5 1 3 1

Ćwiczenie

C. CZERNY
Oprac. A.M. Klechniowska

45

5 3 1 5 3 1 5 3 1

5 2 1 5 3 1 5 1

1 2 1 1 2 4 5 3 1 5 2 1 5 2 1 5 3 1 5

Walc marionetek

46

5 3 2 4 5 3 4 5

5 3 2 4 5 3 4 5

5 3 2 4 5 3 4 5

Piosenka o zimie

47

I przyszedł śnieżek już, i pokrył drzewka róż, i zimno nie-sie wszecz, i
ptaszki stra-szy też, i przy-szła zi-ma już, i pró-szy śnie-giem wzdłuż.

Łuk przeciągnięty ponad nutami oznacza, że należy łączyć z sobą wszystkie dźwięki znajdujące się pod nim, nie przerywając ich brzmienia odrywaniem palca od klawisza przed uderzeniem w następny klawisz lub podnoszeniem ręki. Rękę należy podnieść dopiero wtedy, kiedy się skończy wartość ostatniej nuty pod łukiem. Grę taką nazywamy *legato* (po polsku: łącznie). Aby uczeń zrozumiał, na czym polega gra *legato*, powinien śpiewać tę piosenkę i grać ją równocześnie, nie przerywając oddechem brzmienia dźwięków zanotowanych pod łukiem: nabrawszy oddechu przed zaśpiewaniem pierwszego dźwięku zanotowanego pod łukiem, może ponownie wziąć oddech dopiero wtedy, gdy wykona ostatni dźwięk objęty w zapisie łukiem.

Zmartwienie dziecka

48

I przyszedł śnieżek już, i pokrył drzewka róż, i zimno nie-sie wszecz, i
ptaszki stra-szy też, i przy-szła zi-ma już, i pró-szy śnie-giem wzdłuż.

*Niektóre utwory zaczynamy nie od początkowej nuty taktu, lecz od części taktu. Takie części taktu, które umieszczamy na początku całego lub na początku części utworu muzycznego przed pierwszą kreską taktową (takt ósmy piosenki nr 47), nazywamy przedtakt. Przedtakt może się składać z jednej, dwóch i więcej nut (piosenki nr 50 i dalsze). Nuta stojąca przed pierwszym taktom piosenki nr 47 stanowi niejako ciąg dalszy ósmego taktu, w którym są tylko trzy ćwierćnuty.

Ćwiczenie

C. CZERNY

49

Ćwiczenie nr 49 jest w takcie $\frac{3}{4}$; takt ten liczy się: raz, dwa, trzy – podobnie jak takt $\frac{3}{4}$.

Niżej zamieszczony przykład pokazuje dalsze dźwięki, które możemy oznaczać dwójako. Poznajemy w nim również kilka nut z trzeciej grupy wiolinowej i kilka z trzeciej grupy basowej.

I grupa wiolinowa
II grupa wiolinowa
III grupa wiolinowa

f g a h c

c d e f g

f g a h c

c d e f g

III grupa basowa
II grupa basowa
I grupa basowa

*W pierwszym takcie ćwiczenia nr 49 na drugiej linii dodanej nad pięciolinią dolną znajduje się nuta e z pierwszej grupy wiolinowej (zob.s. 16).

**W ósmym takcie tego ćwiczenia są umieszczone dwie pauzy na pięciolinii górnej po nucie a; każda z tych pauz odpowiada długości trwania jednej ósemki; są to pauzy ósemkowe.

Pieśń węglarzy

50

Ćwiczenie nr 50 jest w takcie $\frac{3}{8}$; takt ten liczy się na sześć.

*Nad dwoma ostatnimi taktami pieśni nr 50 umieszczone są klamry z napisami 1. volta, 2. volta (= *prima volta*, *seconda volta*). Znaczy to, że należy zagrać drugą część tej pieśni pierwszy raz z taktem oznaczonym pierwszą volta, a przy powtórzeniu zakończyć taktem oznaczonym drugą volta (opuszczony takt oznaczony pierwszą volta).

Ćwiczenie

C. CZERNY

51

Piosenka łobuzów warszawskich

52